



МОСКОВСКАЯ ЭКСПЕРТИЗА НЕЗАВИСИМАЯ

ООО «Московская экспертиза независимая»; 127106, г. Москва, Нововладыкинский проезд, д 1, кор 1

ИНН 5001079926, КПП:500101001, ОГРН:1105001004514 от 19.10.2010 г., р/с №40702810038000079291 в Сбербанк России ПАО г. Москва, к/с 30101810400000000225, БИК 044525225, тел. (495) 648-58-50

ЭКСПЕРТНОЕ ЗАКЛЮЧЕНИЕ

№ М 02-01/2023 от 10 января 2023 года

Kia JD (Cee'd) г/н А 393 ХТ 777

Проведено экспертное исследование по следующему вопросу:

1. Определить стоимость восстановительного ремонта автомобиля Kia JD (Cee'd) г/н А 393 ХТ 777, на дату ДТП от 23.12.2022 г.

Исследование проводилось: с 09 января 2023 года по 10 января 2023 года.

На исследование представлено

- ТС Kia JD (Cee'd) г/н А 393 ХТ 777;

Копии документов:

- СТС
- Материал о ДТП

Сведения об эксперте

Экспертиза проведена экспертом Мусатов Эдуард Александрович, членом Некоммерческого партнерства «Саморегулируемая организация оценщиков «Экспертный совет», юридический адрес: 109028, г. Москва, Б. Трехсвятительский пер., д. 2/1, стр. 2, включен в единый государственный реестр саморегулируемых организаций оценщиков 28.10.2010 г. за № 0118.

Полис № 08905/776/00011/5 от 04.09.2022 г. в ОАО «АльфаСтрахование» страхования ответственности при осуществлении профессиональной деятельности оценщика. Страховая сумма 5 000 000 руб., лимитом до 03.09.2024 г.

НОРМАТИВНОЕ, МЕТОДИЧЕСКОЕ И ДРУГОЕ ОБЕСПЕЧЕНИЕ, ИСПОЛЬЗОВАННОЕ ПРИ ПРОВЕДЕНИИ ЭКСПЕРТИЗЫ

1. Федеральный закон «Об обязательном страховании гражданской ответственности владельцев транспортных средств» от 25.04.2002 г. № 40-ФЗ.
2. Положение Банка России «О единой методике определения размера расходов на восстановительный ремонт в отношении поврежденного транспортного средства» (далее по тексту Единая Методика).
3. Приказ Минтранса РФ, Минюста РФ, МВД РФ и Министерства здравоохранения социального развития РФ от 17 октября 2006 г. № 124/315/817/714 «Об утверждении Условий и порядка профессиональной аттестации экспертов-техников, осуществляющих независимую техническую экспертизу транспортных средств, в том числе требований к экспертам-техникам», зарегистрировано в Минюсте РФ 17 ноября 2006 г. регистрационный N 8499.
4. «Методические рекомендации по проведению судебных автотехнических экспертиз и исследований колесных транспортных средств в целях определения размера ущерба, стоимости восстановительного ремонта и оценки» ФБУ РФЦСЭ при Минюсте России, 2018 г.
5. Андрианов Ю.В. «Экспертиза транспортных средств при ОСАГО». М.: РИО МАОК, 2008.
6. Андрианов Ю.В. «Оценка автотранспортных средств». М.: Дело, 2002.
7. Сертифицированный программный продукт для расчета стоимости восстановления ТС - AudaPad Web.
8. Сервис по автоматической расшифровке VIN номеров - AudaVIN.
9. Методика окраски и расчета стоимости лакокрасочных материалов для проведения окраски ТС – AZT.
10. Нормативная трудоемкость выполнении работ по ремонту принята в соответствии с данными автопроизводителей соответствующих ТС и размещена в ПО AudaPad Web.
11. Данные интернет-сайтов.

ИССЛЕДОВАНИЕ

По первому вопросу:

Определить стоимость восстановительного ремонта автомобиля Kia JD (Cee'd) г/н А 393 ХТ 777, на дату ДТП от 23.12.2022г.

Размер расходов на восстановительный ремонт определяется исходя из стоимости ремонтных работ (работ по восстановлению, в том числе окраске, контролю, диагностике и регулировке, сопутствующих работ), стоимости используемых в процессе восстановления транспортного средства деталей (узлов, агрегатов) и материалов взамен поврежденных.

Расчет размера расходов (в рублях) на восстановительный ремонт производится по формуле:

$$C_{вр} = P_p + P_m + P_{зч}$$

где:

$C_{вр}$ - стоимость ремонта (расходы на восстановительный ремонт);

P_p - расходы на проведение работ по ремонту транспортного средства;

P_m - расходы на материалы;

$P_{зч}$ - расходы на запасные части, используемые взамен поврежденных деталей (узлов, агрегатов).

Определение износа ТС

«Положение о единой методике определения размеров расходов на восстановительный ремонт в отношении повреждённого транспортного средства».

1. Износ шины транспортного средства рассчитывается по следующей формуле:

$$I_{ш} = \frac{H_n - H_{ф}}{H_n - H_{доп}} \cdot 100\%$$

где:

$I_{ш}$ - износ шины (процентов);

H_n - высота рисунка протектора новой шины (миллиметров);

$H_{ф}$ - фактическая высота рисунка протектора шины (миллиметров);

$H_{доп}$ - минимально допустимая высота рисунка протектора шины в соответствии с требованиями законодательства Российской Федерации (миллиметров).

Износ шины дополнительно увеличивается для шин с возрастом от 3 до 5 лет - на 15 процентов, свыше 5 лет - на 25 процентов.

2. Износ аккумуляторной батареи транспортного средства рассчитывается по следующей формуле:

$$I_{ак} = \frac{T_{ак}}{T_{ак}^н} \cdot 100\%$$

где:

$I_{ак}$ - износ аккумуляторной батареи (процентов);

$T_{ак}$ - возраст аккумуляторной батареи (лет);

$T_{ак}^н$ - нормативный срок службы аккумуляторной батареи до замены (списания) (лет).

3. Износ комплектующих изделий (деталей, узлов и агрегатов) транспортного средства

рассчитывается по следующей формуле:

$$I_{ки} = 100 \cdot \left(1 - e^{-(\Delta_T \cdot T_{ки} + \Delta_L \cdot L_{ки})} \right),$$

где:

$I_{ки}$ - износ комплектующего изделия (детали, узла и агрегата) (процентов);

e - основание натуральных логарифмов ($e \approx 2,72$);

Δ_T - коэффициент, учитывающий влияние на износ комплектующего изделия (детали, узла и агрегата) его возраста;

$T_{ки}$ - возраст комплектующего изделия (детали, узла и агрегата) (лет);

Δ_L - коэффициент, учитывающий влияние на износ комплектующего изделия (детали, узла и агрегата) величины пробега транспортного средства с этим комплектующим изделием;

$L_{ки}$ - пробег транспортного средства с комплектующим изделием (деталью, узлом и агрегатом) (тыс. километров).

Kia JD (Cee'd), 2017 года выпуска (11.04.2017 – начало эксплуатации);

Вин код: XWENM812BH0002790

Вид транспорта – легковой универсал (категория B);

Период времени (Д) – 5,7 лет (округлено);

Пробег(П) – 31,605 (тыс. км);

Расчет износа комплектующего изделия (детали, узла и агрегата) (Ики):

$$I_{ки} = 100 * (1 - 2.72^{-(\text{Дельта}T * T_{ки} + \text{Дельта}L * L_{ки})}) = 31,52$$

где:

e – основание натуральных логарифмов, $e = 2.72$;

$T_{ки}$ – возраст комплектующего изделия (лет), $T_{ки} = 5,7$;

Δ_T – коэффициент, учитывающий влияние на износ комплектующего изделия,

$$\Delta_T = 0,052;$$

$L_{ки}$ – пробег транспортного средства с комплектующим изделием (тыс.км),

$$L_{ки} = 31,605 \text{ (тыс. км);}$$

Δ_L – коэффициент, учитывающий влияние на износ комплектующего изделия,

$$\Delta_L = 0,0026.$$

Износ комплектующего изделия (Ики) — 31,52 %.

На данном транспортном средстве повреждено:

№	Наименование детали	Характер повреждений детали	Е (З)	И (Р)	Л (О)
1.	Крышка багажника	Деформация с ИРЖ, с нарушением ЛКП в прав. части, объём повреждения около 20 %	Замена		Окраска
2.	Накладка крышки багажника	Разрушение в правой части,	Замена		Окраска

		царапины ЛКП объём повреждения около 10 %			
3.	Стекло зад.	Разрушение, объём повреждения около 100 %	Замена		
4.	Боковина зад. прав.	Деформация с ИРЖ, с нарушением ЛКП в зад. части, объём повреждения около 3 %		Ремонт 3,0 н/ч	Окраска
5.	Обшивка крышки багажника нижн.	Изгиб в прав. части, объём повреждения около 5 %	Замена		
6.	Обшивка крышки багажника прав.	Изгиб в прав. части, объём повреждения около 5 %	Замена		
7.	Бампер зад.	Царапины в прав. части, объём повреждения около 3 %			Окраска
Е-замена, I-ремонт (кол-во н/ч), L-окраска					

Определение стоимости восстановительного ремонта

Определение стоимости одного нормочаса работ осуществляется путем применения электронных баз данных стоимостной информации в отношении стоимости нормочаса работ и утвержденных в установленном порядке. В случае отсутствия таких баз данных, определение стоимости проводится методом статистического наблюдения, проводимого среди хозяйствующих субъектов (авторемонтных организаций), действующих в пределах географических границ товарного рынка авторемонтных услуг, соответствующего месту дорожно-транспортного происшествия, и осуществляющих свою деятельность в соответствии с законодательством Российской Федерации. В случае отсутствия в открытых источниках информации о долях хозяйствующих субъектов (авторемонтных организаций) на товарном рынке, при расчете средней стоимости они условно принимаются равными и не учитываются.

Определение стоимости нормо-часа специализированных станций по ремонту ТС:

Стоимость рабочего нормо-часа определена согласно среднерыночным ценам на услуги по ремонту аналогичных АМТС на специализированных СТО по г. Москва по состоянию на дату ДТП и составляет 910,00 рублей, согласно данным сайта РСА www.praces.autoins.ru.

Нормативная трудоёмкость выполнений работ по ремонту принята в соответствии с данными автопроизводителей соответствующих ТС и определена ПО AudaPad Web.

Расчет размера расходов на материалы и запасные части при восстановительном ремонте транспортных средств проводится с использованием информационного обеспечения, формируемого и распространяемого в порядке, определяемом федеральным органом исполнительной власти, осуществляющим функции по нормативно-правовому регулированию в сфере транспорта.

Стоимость новых деталей, узлов, агрегатов и материалов определяется исходя из цен на оригинальные запасные части и материалы в официальных представительствах предприятий-изготовителей.

При определении цены деталей, узлов, агрегатов и при составлении заключения эксперт должен указывать не только наименование заменяемых деталей, узлов и агрегатов, но и по возможности их номера по каталогам завода-изготовителя (производителя аналогичных

комплектующих), поскольку цена зависит от варианта их исполнения, фирмы-производителя.

Стоимость запасных частей взята из сборника цен на запасные части на сайте PCA www.praces.autoins.ru.

Расчет размера расходов на материалы проводится в отношении материалов, на которые осуществляется воздействие в процессе восстановительного ремонта транспортного средства (основные материалы, например: шпатлевки, краски, лаки, герметики, технологические жидкости), материалов, которые в процессе восстановительного ремонта в соответствии с его технологией изменяют физическое или химическое состояние основных материалов и применение которых предусмотрено технологией производителя основного материала (расходные и вспомогательные материалы, например: отвердители, растворители, разбавители).

Расчет размера расходов на материалы для окраски производится с применением системы AZT, содержащийся в ПО AudaPad Web.

Калькуляция № М 02-01/2023

по определению стоимости восстановительного ремонта транспортного средства
KIA CEED, VIN XWENM812BH0002790

Запасные части

№ п/п	Кат. номер	Наименование	Цена, рубли	Износ, %	Кол-во	Сумма, Рубли	Сумма с износом, Рубли
1	73700A2200	КРЫШКА БАГАЖНИКА	31 962.00	31.52	1	31 962.00	21 887.58
2	86320A2200	НАДПИСЬ З Л	1 658.00	31.52	1	1 658.00	1 135.40
3	86323A2200	НАДПИСЬ З ПР	2 775.00	31.52	1	2 775.00	1 900.32
4	87110A2500	СТЕКЛО ЗАДНЕЕ	10 350.00	31.52	1	10 350.00	7 087.68
5	66929ADD00	К-Т КЛЕЯ ДУСТЕКЛА З	2 501.00	0.00	1	2 501.00	2 501.00
6	861143D000	СЕПАРАТОР	79.00	0.00	9	711.00	711.00
7	871152F200	ЗАЖИМ КРЕПЕЖНЫЙ	166.00	0.00	2	332.00	332.00
8	87310A2200	НАКЛ КРЫШКИ БАГАЖН	24 231.00	31.52	1	24 231.00	16 593.39
9	81750A2200WK	ОБЛИЦ КРЫШ БАГАЖН	11 042.00	31.52	1	11 042.00	7 561.56
10	81740A2200WK	ОБЛИЦ ПР КРЫШКИ БАГ	3 072.00	31.52	1	3 072.00	2 103.71
11	—	МЕЛКИЕ ДЕТАЛИ (2.00%)	1 773.00	0.00	1	1 773.00	1 773.00

ИТОГО: стоимость узлов и деталей: **90 407.00**

стоимость узлов и деталей с учетом износа: **63 586.64**

Работы

Наименование	Цена ед., руб.	Норматив, н-час	Сумма, руб.
КРЫШКА БАГАЖНИКА - ЗАМЕНИТЬ ВКЛ: КРЫШКА БАГАЖНИКА И НЕОБХОДИМЫЕ СЪЕМНЫЕ ДЕТАЛИ - С/У НЕ ВКЛ: ЗАДНЕЕ СТЕКЛО - С/У	910.00	1.5000	1 365.00
ЗАДНЕЕ СТЕКЛО - С/У ВКЛ: ОБЛИЦОВКА КРЫШКИ БАГАЖНИКА И НЕОБХОДИМЫЕ СЪЕМНЫЕ ДЕТАЛИ - С/У	910.00	1.5000	1 365.00
ДОП РАБ ДЛЯ ГЕРМЕТИКА ДВЕРИ ЗАДКА	910.00	0.2000	182.00
БАМПЕР З - С/У ВКЛ: ОБА ФОНАРЯ З НАР С/У	910.00	0.7000	637.00
МОЛДИНГ БАМПЕРА З С/У	910.00	0.2000	182.00
БОВОИНА З ПР (ОТРЕМОНТИРОВАТЬ)	910.00	3.0000	2 730.00

ПОДГ ОСН. РАБ. ОКР. МЕТАЛЛА	910.00	1.3000	1 183.00
ПОДГ СОПУТСТ. РАБ. ОКР. ПЛАСТИКА	910.00	0.3000	273.00
ОКР ДЛЯ НОВ.ДЕТ.ЭТ I (КРЫШКА БАГАЖНИКА)	910.00	2.1000	1 911.00
ОКРАСКА НОВ.ДЕТ. К1R (НАКЛ КРЫШКИ БАГАЖН)	910.00	0.6000	546.00
РЕМ.ОКРАСКА <50% (БОКОВИНА 3 ПР)	910.00	1.4000	1 274.00
ОКРАСКА ПОВЕРХН. К2 (БАМПЕР 3)	910.00	0.8000	728.00

ИТОГО:

стоимость ремонта/замены:	6 461.00
стоимость окраски контроля:	5 915.00
стоимость расходных материалов:	9 208.00
стоимость работ и материалов:	21 584.00

ВСЕГО:

стоимость восстановительного ремонта	111 991.00
затраты на восстановительный ремонт (с учетом износа):	85 170.64

ВЫВОДЫ

По первому вопросу:

Определить стоимость восстановительного ремонта автомобиля Kia JD (Cee'd) г/н А 393 ХТ 777, на дату ДТП от 23.12.2022г.

Стоимость восстановительного ремонта автомобиля Kia JD (Cee'd) г/н А 393 ХТ 777, на дату ДТП от 23.12.2022 г. округлённо составляет:

- с учётом износа: **85 200,00 (восемьдесят пять тысяч двести) рублей 00 копеек.**
- без учёта износа: **112 000,00 (сто двенадцать тысяч) рублей 00 копеек.**

Эксперт



Мусатов Э.А.

Акт осмотра транспортного средства № М 02-01/2023

ОСАГО

Доверенное лицо : _____
Дата повреждения 23.12.2022г.
Место осмотра _____

Дата осмотра 09.01.2023 г. Начало осмотра 12:50, окончание осмотра 13:20
Осмотром АМТС установлено, что регистрационный знак соответствует (не соответствует) записям в техническом паспорте.

Характер и степень повреждения АМТС и отдельных его частей, полученных в результате ДТП:
СООТВЕТСТВУЮТ

На данном транспортном средстве повреждено

№	Наименование детали	Характер повреждений детали	Е (З)	І (Р)	І (О)
1.	Крышка багажника	Деформация с ИРЖ, с нарушением ЛКП в прав. части, объём повреждения около 20 %	Замена		Окраска
2.	Накладка крышки багажника	Разрушение в правой части, царапины ЛКП объём повреждения около 10 %	Замена		Окраска
3.	Стекло зад.	Разрушение, объём повреждения около 100 %	Замена		
4.	Боковина зад. прав.	Деформация с ИРЖ, с нарушением ЛКП в зад. части, объём повреждения около 3 %		Ремонт 3,0 н/ч	Окраска
5.	Обшивка крышки багажника нижн.	Изгиб в прав. части, объём повреждения около 5 %	Замена		
6.	Обшивка крышки багажника прав.	Изгиб в прав. части, объём повреждения около 5 %	Замена		
7.	Бампер зад.	Царапины в прав. части, объём повреждения около 3 %			Окраска

Акт составлен по результатам наружного осмотра. Возможны скрытые дефекты, при выявлении которых потерпевший обязуется пригласить всех заинтересованных лиц, до их устранения для составления дополнительного акта осмотра.

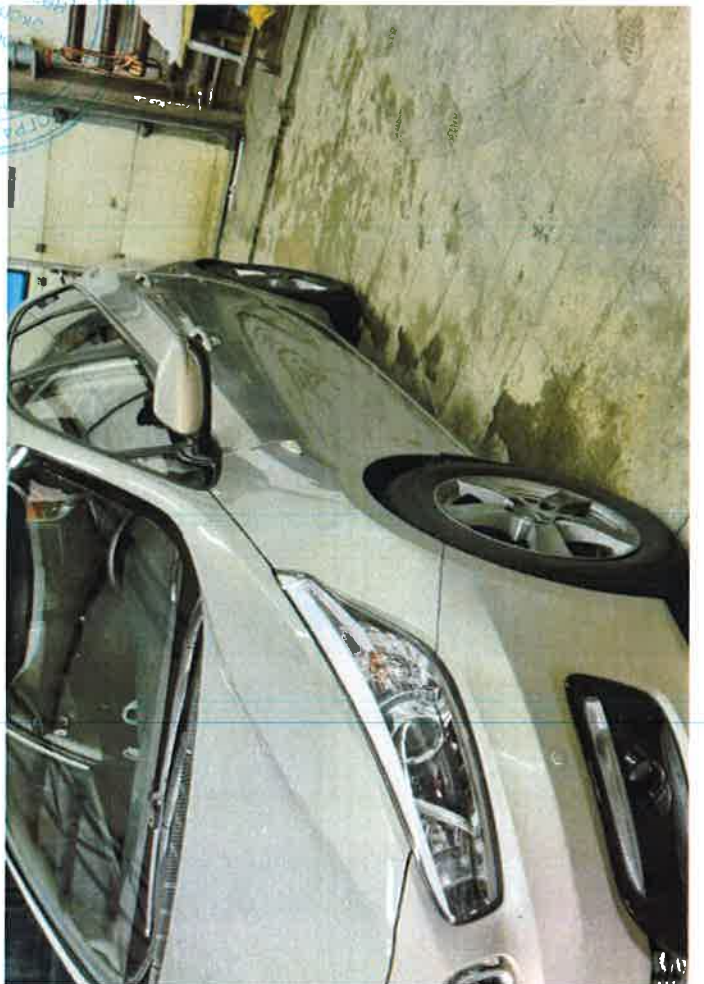
Примечания: _____

На осмотре присутствовали:

Владелец (дов. лицо, представитель) _____

Акт составил _____

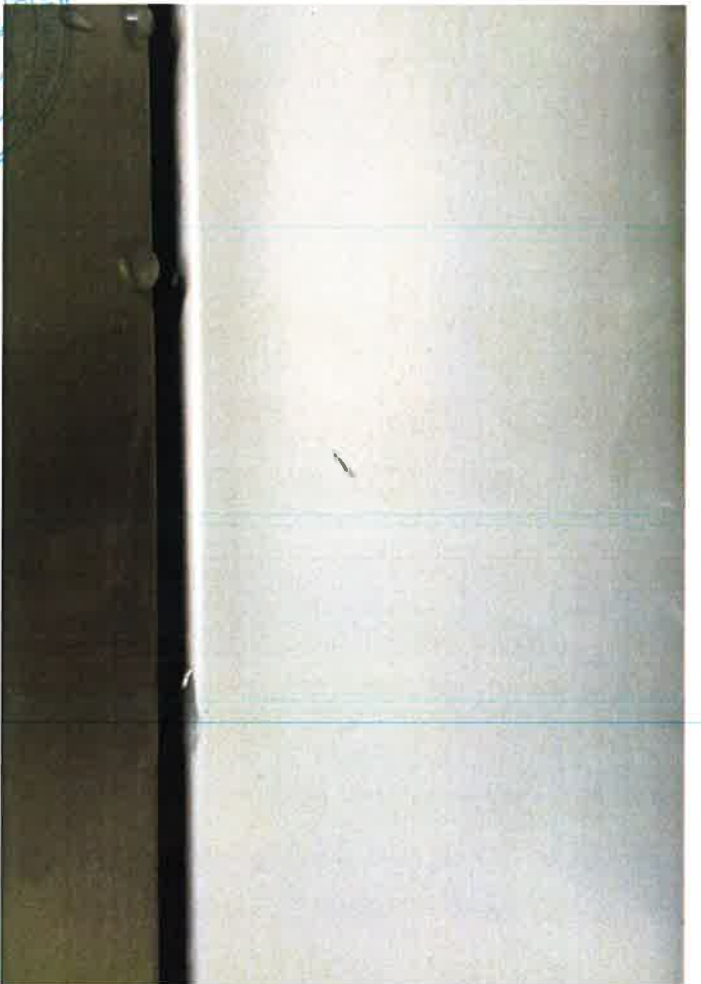
















КВАЛИФИКАЦИОННЫЙ АТТЕСТАТ В ОБЛАСТИ ОЦЕНОЧНОЙ ДЕЯТЕЛЬНОСТИ

№ 029415-2

« 10 » сентября 20 21 г.

КОПИЯ ВЕРНА

Настоящий квалификационный аттестат в области оценочной деятельности по направлению оценочной деятельности

«Оценка движимого имущества»

выдан

Мусатову Эдуарду Александровичу

на основании решения федерального бюджетного учреждения
«Федеральный ресурсный центр»

от « 10 » сентября 20 21 г. № 217

Директор



А.С. Бункин



Квалификационный аттестат выдается на три года и действует
до « 10 » сентября 20 24 г.

г. Москва, Россия

«17» июня 2022 г..

ПОЛИС ОБЯЗАТЕЛЬНОГО СТРАХОВАНИЯ ОТВЕТСТВЕННОСТИ ОЦЕНЩИКА
№ 08905776/500013/22

Настоящий Полис выдан Страховщиком в подтверждение условий Договора обязательного страхования ответственности оценщика № 08905776/500013/22 (далее Договор страхования), заключенного между Страхователем и Страховщиком, неотъемлемой частью которого он является. Настоящий Полис не изменяет, не дополняет условий Договора страхования; при наличии противоречий между настоящим Полисом и Договором страхования, преимущественную силу имеет Договор страхования.

1. СТРАХОВАТЕЛЬ:

Мусатов Эдуард Александрович
Россия, Московская обл., г. Балашиха, ул. Демин Луг, д. 6/5, кв. 721
ИНН: 560701440308
Паспорт: 4616 030531

2. СТРАХОВЩИК:

Акционерное Общество «АльфаСтрахование»
Россия, 115162, г. Москва, ул. Шаболовка, д. 31, стр. «Б».
ИНН: 7713056834 КПП: 775001001
Лицензия СИ № 2239 от 13.11.2017 г.

КОПИЯ ВЕРНА

3. ПЕРИОД СТРАХОВАНИЯ:

С 00:00 часов «01» июля 2022 г. по 24:00 часов «30» июня 2023 г. (Период страхования).

4. СТРАХОВАЯ СУММА:

5 000 000,00 (Пять миллионов и 00/100) рублей по всем страховым случаям.

5. ЛИМИТЫ ОТВЕТСТВЕННОСТИ:

5 000 000,00 (Пять миллионов и 00/100) рублей по каждому страховому случаю

5 000 000,00 (Пять миллионов и 00/100) рублей по одному потерпевшему

10% от страховой суммы, указанной в разделе 12 настоящего Договора, по всем страховым случаям по возмещению судебных и иных расходов Страхователя.

6. ФРАНШИЗА:

Не установлена.

7. ОБЪЕКТ СТРАХОВАНИЯ:

В соответствии с п. 2.1.1 Правил.

8. СТРАХОВОЙ СЛУЧАЙ:

8.1. Страховым случаем с учетом всех положений, определений и исключений, предусмотренных настоящим Договором и Правилами страхования, является установленный вступившим в законную силу решением суда или признанный Страховщиком факт причинения ущерба действиями (бездействием) оценщика в результате нарушения требований федеральных стандартов оценки, стандартов и правил оценочной деятельности, установленных саморегулируемой организацией оценщиков, членом которой являлся оценщик на момент причинения ущерба.

8.2. Страховым случаем также является возникновение непредвиденных судебных и иных расходов Страхователя, связанных с заявленными ему требованиями (исками, претензиями) о возмещении вреда, риск наступления ответственности за причинение которого застрахован по настоящему Договору, при условии что такие расходы предварительно письменно согласованы со Страховщиком и такие расходы произведены с целью отклонить требования (иски, претензии) о возмещении вреда или снизить размер возмещения.

9. ЗАСТРАХОВАННАЯ ДЕЯТЕЛЬНОСТЬ:

Оценочная деятельность, т.е. деятельность Страхователя, направленная на установление в отношении объектов оценки рыночной или иной стоимости, предусмотренной федеральными стандартами оценки.

10. ТЕРРИТОРИЯ СТРАХОВАНИЯ:

Территория страхования: Российская Федерация.

СТРАХОВЩИК

АО «АльфаСтрахование»

М.П.

Руководитель управления по работе с агентами и брокерами

должность

Орлов Дмитрий Александрович

Ф.И.О.

Доверенность №3818/19 от 01.07.2019

Менеджер договора со стороны Страховщика: Шелкова Виолетта Сергеевна
Тел. (495)785-0888 (75) 2265 электронная почта: MalyshevaVS@alfastrah.ru



10

г. Москва, Россия

«15» августа 2022 г.

**ПОЛИС СТРАХОВАНИЯ ОТВЕТСТВЕННОСТИ ЮРИДИЧЕСКОГО ЛИЦА ПРИ ОСУЩЕСТВЛЕНИИ ОЦЕНОЧНОЙ ДЕЯТЕЛЬНОСТИ
№ 08905/776/500025/22**

Настоящий Полис выдан Страховщиком в подтверждение условий Договора обязательного страхования ответственности оценщика № 08905/776/500025/22 (далее Договор страхования), заключенного между Страхователем и Страховщиком, неотъемлемой частью которого он является. Настоящий Полис не изменяет, не дополняет условий Договора страхования; при наличии противоречий между настоящим Полисом и Договором страхования, преимущественную силу имеет Договор страхования.

1. СТРАХОВАТЕЛЬ:

ООО «МЭН»
Россия, 143912, ОБЛАСТЬ МОСКОВСКАЯ, Г. БАЛАШИХА, УЛ. ПЕРВОМАЙСКАЯ, Д 8, КВ.148
ИНН: 5001079926 КПП: 500101001

2. СТРАХОВЩИК:

Акционерное Общество «АльфаСтрахование»
Россия, 115162, г. Москва, ул. Шаболовка, д. 31, стр. «Б»
ИНН: 7713056834 КПП: 775001001
Лицензия СИ № 2239 от 13.11.2017 г.

3. ПЕРИОД СТРАХОВАНИЯ:

С 00:00 часов «10» сентября 2022 г. по 24:00 часам «09» сентября 2023 г. (Период страхования).

4. СТРАХОВАЯ СУММА:

100 000 000,00 (Сто миллионов и 00/100) рублей по всем страховым случаям.

5. ЛИМИТЫ ОТВЕТСТВЕННОСТИ:

100 000 000,00 (Сто миллионов и 00/100) рублей по каждому страховому случаю
100 000 000,00 (Сто миллионов и 00/100) рублей по одному потерпевшему

10% от страховой суммы, указанной в разделе 12 настоящего Договора, по всем страховым случаям по возмещению судебных и иных расходов Страхователя.

6. ФРАНШИЗА:

Не установлена.

7. ОБЪЕКТ СТРАХОВАНИЯ:

В соответствии с п. 2.1.2 Правил.

8. СТРАХОВОЙ СЛУЧАЙ:

8.1. Страховым случаем являются события, предусмотренные п. 6.1 настоящего Договора, с наступлением которых возникает обязанность Страховщика произвести страховую выплату Выгодоприобретателям, вред имущественным интересам которых нанесен в результате Застрахованной деятельности Страхователя.

8.2. Страховым случаем также является возникновение непредвиденных судебных и иных расходов Страхователя, связанных с заявленными ему требованиями (исками, претензиями) о возмещении вреда, риск наступления ответственности за причинение которого застрахован по настоящему Договору, при условии что такие расходы предварительно письменно согласованы со Страховщиком и такие расходы произведены с целью отклонить требования (иски, претензии) о возмещении вреда или снизить размер возмещения.

9. ЗАСТРАХОВАННАЯ ДЕЯТЕЛЬНОСТЬ:

Профессиональная деятельность сотрудников Страхователя, направленная на установление в отношении объектов оценки рыночной или иной стоимости, предусмотренной федеральными стандартами оценки. Сотрудниками Страхователя признаются оценщики – физические лица, право осуществления оценочной деятельности которых не приостановлено, соответствующие требованиям статьи 24 Федерального закона от 29.07.1998 № 135-ФЗ «Об оценочной деятельности в Российской Федерации» (с изменениями и дополнениями), выполняющие работу в пределах объема их профессиональной (оценочной) деятельности на основании трудового договора, заключенного со Страхователем.

10. ТЕРРИТОРИЯ СТРАХОВАНИЯ:

Территория страхования: Российская Федерация.

СТРАХОВЩИК

АО «АльфаСтрахование»

Руководитель розничного блока МРЦ

Костенко Максим Александрович

Ф.И.О.

Доверенность №6178/18 от 07.06.2018

Менеджер договора со стороны Страховщика: *Шелкова Вуолетта Сергеевна*
Тел. (495)785-0888.(75) 2265 электронная почта: MalyshevaVS@alfastrah.ru



21